

# 広報 しばた

2008 12 DECEMBER 1 JANUARY 2009  
since 1961 No. 566



## 気持ちいい汗を流そう！

11月1日から3日にかけて、「仙台大学大学祭」と「スポーツフェスティバルin 柴田」が開催されました。サッカー・ラグビー場では、ちびっ子ラグーマンによるタグ・ラグビー交流会や未就学児の親子が参加したキッズサッカー遊びが、また陸上競技場では、町内の愛好者によるグラウンド・ゴルフ大会などが行われ、子どもからお年寄りまで爽やかな汗を流しました。

また、今年発生した岩手・宮城内陸地震被災者を支援するためのチャリティーバザーも行われ、その収益金が寄付されました。

あなたは介護にいくらお金をかけていますか  
高齢者虐待を地域で予防しましょう  
柴田町職員の給与の公表

# あなたは介護に いくらお金をかけていますか

高齢化社会を迎えた今、老々介護とも言われるほど介護を受ける側する側いずれも高齢の場合が多くなっています。これから親を介護する子世代だって、退職を考えなければならない50代から60代前半がほとんど。とはいえ、介護の準備をしているわけではなく漠然とした不安がよぎります。その不安の最大のものがお金。ある調査によると「必要と考える介護費用」は3,000～4,000万円とか。はたして、そんなに必要なものなのでしょうか。

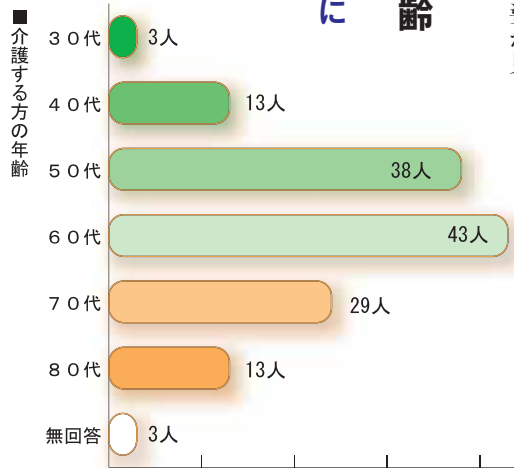
介護に、お金の問題は避けて通ることができません。「親の年金だけでは足りない」「もっと上手な介護保険サービスの利用方法はないだろうか」と、家庭ごとに悩みはさまざまです。今回、町では「介護をしている方、必要な方」「これから必要になる方」に、介護費用の目安を知ってもらうためのアンケート調査を行いました。すこしだけですが、介護の今の姿が見えてきます。

## 介護する方の年齢

4人に1人が

「老々介護」に

全国的な調査によると、要介護者の年齢が70～79歳の場合、介護者の年齢も同じである割合は38%とか。今回の調査回答では、70代、80代の介護者の占める



割合は27%、幾分低い値ですが、それでも4人に1人はいわゆる「老々介護」。これは、どこにでもある普通の現実ということを物語っています。高齢での「両親2人の介護」「遠距離介護」などの悩みが寄せられています。心労と共に、体力的な問題も切実です。

## 介護が始まってからの期間

介護が始まってからの期間については「1～3年」「3～5年」「5～10年」に回答が集中しました。加重平均でみると約5.2年。ただ、回答者の多くが介護継続中であり、もっと伸びていくのだろうと思われれます。

■介護が始まってからの期間



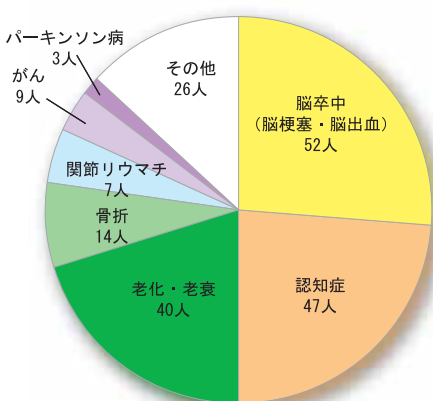
本回答での加重平均を求めると約5.2年。  
※日本人の健康寿命、平均寿命から介護すべき年数を導き出すと、男性で6.9年、女性で8.3年になります。

## 介護が必要になった原因は

2004年の国民生活基礎調査によれば、介護が必要になった原因の第1位は圧倒的に脳卒中で、ついで「老化・老衰」「認知症」と続きます。今回の調査でも「認知症」が高い割合を示しています。高齢になると、けがや病気をきっかけとして心身が一気に衰え、それが認知症の発症にもつながりやすくなります。2035年には、認知症が倍増するという予測も示されて

おり、もはや国民病といつても過言ではない状況です。

■介護が必要になった原因（複数回答）

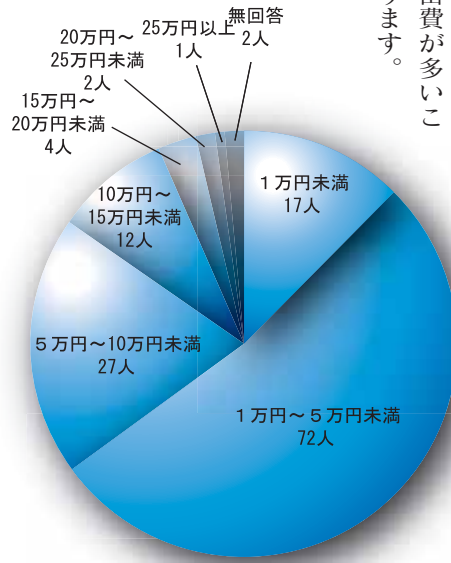


## ■調査概要

調査総数 230通  
 回答総数 137通  
 回答率 59.6%  
 調査期間 8/20～9/30  
 調査方法 介護世帯への直接依頼  
 無記名調査

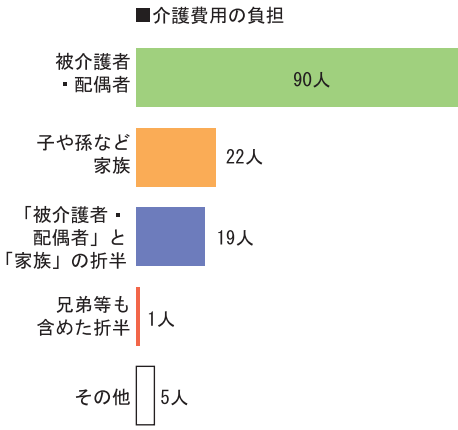
## 月々の介護費用は

質問は、介護保険のサービス料（1割の自己負担分）だけでなく、介護にかかっている費用の月平均額を聞いたものです。介護保険の範囲内では、要介護5の場合でも月3万5,830円なので、保険外の出費が多いことがわかります。



■月々の介護費用

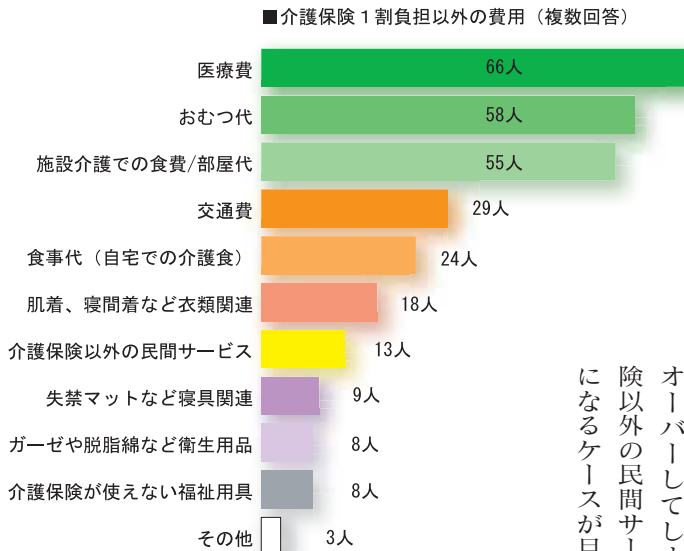
## 介護の費用は、どなたが負担していますか



介護をされている人（配偶者を含め）が負担している割合が圧倒的です。折半では、介護費は本人、生活費は家族という構図がほとんどです。兄弟なども含めた折半が、今回の調査ではわずか1人だけ。身体的な問題だけではなく費用でも負担が偏っているようです。

## 介護保険の1割負担以外でかかる費用の大きいものは

半数近くの方が「負担が大きい」と回答されたのは、やはり医療費。介護が必要になる場合、さまざまな疾患を伴うことが多く、高齢の1割負担となつてき



え、回数が重なれば、医療費は大きな出費となります。また、高齢者世帯の場合、通院のためタクシーなどを使わざるをえず、交通費も大きな負担です。1割負担の介護サービスを利用しているも、通所サービスや宿泊を伴うサービスの利用の場合、食費や居住費を実費として求められます。介護保険のサービス限度額の範囲内でありながら「負担が大きくサービスを使えない」と答えられた多くの方は、この実費分の負担を重く感じています。また、認知症の高齢者を介護するときに「介護保険の限度額をオーバーしてしまう」「介護保険以外の民間サービスが必要」になるケースが目立ちます。

調査結果から推し量れば、介護を受ける本人や配偶者が、自分たちの年金や預金などで介護費用をやりくりしているのが実情です。遠くに離れた子どもが月に何度か介護に通っている場合でも、交通費は介護されている親が負担しているケースが珍しくありません。

自宅介護で介護費用を月数万円の出費に抑える家庭もあれば、施設介護で毎月20万円以上の費用を必要としている方もいます。何を選び、何を重視するかは価値観の差ですが、子が親の介護を考えると、まずは親の経済状況を把握し、親のお金でやっていける範囲の介護を考えていくべきでしょう。介護をする側の生活が破綻してしまつては元も子ありません。

これから老親の介護が必要となる世代の方に「介護にいくらかかりですか」とよく聞かれますが、これにはなかなか答えようがありません。「あなたはいくらかけられますか」という問いに答えられる準備が必要なのだと思います。



長寿のシンボル「雨乞のイチヨウ」  
樹齢約600年



## 「介護にかかるお金で一番困っていることは何ですか」という設問には たくさんのお書き込みが寄せられました。また、町に介護の相談にみえる 方たちからも、お金に関するさまざまな悩み事が…。

寄せられた書き込みはすべて介護世帯の生の声です。すべてを紹介したいのですが、紙面の都合もあり、特に回答やアドバイスを可能なものを掲載しています。

**Q** 介護用品店で、ポータブルトイレやお風呂用のいすを見かけますが、結構値が張り、なかなか手が出ません。介護保険からお金が戻るって聞いていますか？

定を受けていること、対象商品であること、指定販売店で購入したものに限りません。ケアマネジャー、福祉用具専門相談員に相談してください。

**A** 介護保険では、レンタルに向かない5つの福祉用具については、購入した費用の9割が戻ってきます。①腰掛便座（和式便座の上に置き腰掛け式に変換するもの、洋式便座の上に置き高さを補うもの）②特殊尿器（尿が自動的に吸引される器具）③入浴補助用具（入浴用いす、入浴台、浴槽内いすなど6種類）④簡易浴槽（居室で入浴できるポータブル浴槽）⑤移動用リフト（ベッドから車いす、トイレ、浴室などへの移動を補助する用具）のつり具の部分の5種類で、1年間（購入期間は4月1日から翌年3月31日まで）に総額1人10万円までです。ただし、要介護・要支援認

**Q** 介護保険の限度額についてケアマネジャーさんから説明を受けましたが、負担額が重くなつたとき、介護保険から還付があると聞きました。いくらぐらい戻るんですか？

**A** 高額介護サービス費と1カ月の1割負担が上限額を超えた場合に超えた分が戻ってきます。上限額は、一般の方で3万7,200円から低所得者の方で1万5,000円と数段階に設定されています。対象となる場合は、町からお知らせいたしますので、所定の手続きをとってください。

**Q** ◆介護保健施設を利用していますが、自分の年金だけではまかなえません。特別養護老人ホームならなんとかりそうなのですが、申し込みをしても何年も待つことになってしまします。

**A** ◆（要介護2）と母（要介護4）を見ています。父は介護付有料老人ホームに、母は老人保健施設に入所中。二人の介護にかかる経費は、月額25万円ほどになり、本人たちの年金だけでは間に合いません。私の収入が十分あればいいのですが、現状は給

「高額療養費」の手続きがあり  
 ます。同じ病院や診療所で支払った1カ月の医療費が、通常8万100円を超えると、超えた額が戻ってくる制度です。病院などの領収書、印鑑、保険証、預金通帳を添えて、国民健康保険・後期高齢者医療保険の窓口申請します。

**A** 施設の「入所待ち」で圧倒的に多いのが特別養護老人ホームです。柴田町で申し込みをしている世帯は、160世帯。そのうち約6割が在宅で入所の順番を待っています。特別養護老人ホームの需要が高いのは、重度の方でも受け入れることができること、介護期間について期限のないこと、何より費用負担が小さいことなのだと思います。費用が低額になるのは、入所にあたり多くの場合、施設に住所を移転し一人世帯となることで所得制限を受けず介護費用の軽減措置を受けることができるようになるためです。（医療系施設や保健施設では、退院・退所が前提となるため住所の移転は行えません）



町では、平成23年度を目標に新たな特別養護老人ホームの設置を進めています。また、丸森町の特別養護老人ホームで、来春50床の増床が行われます。

新設や増床の場合、入所申し込みの順番もありますが、緊急性や世帯での介護状況について、改めて確認と評価が行われます。現在担当のケアマネジャーにご相談を。

## 高齡者が暮らす グループホームを ご存じですか

認知症の高齢者の  
方々が暮らすグルー  
プホームをご存じで  
すか。町内には4カ  
所あります。大きな  
施設ではなく、居宅  
と見間違ふ外観の場  
合もあるので見過ご  
してしまう方も多い  
と思います。グルー  
プホーム1棟には、  
9人の高齢者がスタッ  
フの介助を受けなが  
ら暮らしています。今  
回は船岡にある「グル  
ープホームもみの木」  
にお邪魔しました。玄  
関を入ると広い廊下  
と大きなリビング、  
音楽が流れていて落  
ち着いた佇まいです。  
リビングでくつろいで  
いるみなさんの笑顔  
にホッとします。(緊張  
しているのは取材する  
こちらの側です…)



ホーム管理者の小室さんにお話を伺いました。「グル  
ープホームは、認知症の高齢者の方のケアを行う小規模  
施設なのですが、その名のおり居宅でもあるんです。介  
護施設という顔はあまり見せないようにしています。入  
居者が、また、近くの方々が何の違和感もなしに『おじ  
いちゃん』『おばあちゃん』が、みんなで暮らしている家  
という風に思ってもらえればと思います」

「もみの木」が開設して5年になります。認知症とい  
う病は、理解を受けるようになるまで時間がかかります。  
家族でさえ難しいこともあるのですから、一般の方々に  
理解を求めるにはやはり時間をかけなければならないの  
でしょう。

「最近、うれしいんです。地域の皆さんが新鮮な野菜を  
届けてくれたり、地震の時には心配の電話を掛けてくれ  
たりと家族のようなお付き合いができるようになってき  
ました。ホームでも、地域の敬老会や運動会へ参加する  
など、少しずつですが地域に溶け込めてきた気がします」と話す小室さん。(おもわず取材子は拍手です)

もし自分が認知症を煩ったとき、居宅で暮らすのが難  
しくなったとき、迎えてくれるのなら、こんなところで  
暮らしたい…そんな気持ちにしてくれます。

でも、グループホームで暮らすにはそれなりの準備が  
必要です。グループホームで暮らすための費用を伺いま  
した。家賃3万6,000円、食材料費3万6,000円、水  
光熱費2万円、そして介護保険の1割負担分があります。  
月に約12万円が必要になります。(グループホームとし  
ては、この地域では平均的な金額です)「施設ケア」と考  
えてしまうと幾分高く感じるかもしれません。「居宅で暮  
らすように」という手厚いケアが、高い費用負担となっ  
ているのでしょうか。

取材を終え、別れ際、玄関まで見送りにきてくれたお  
じいちゃんおばあちゃん、ありがとうございました。い  
つまでもお元気で。(取材子)

**Q** 月に何度か、ショートス  
テイで母をお願いしてい  
ますが、請求明細をみると部屋  
代や食費が思った以上に重い負  
担です。

**A** 施設サービス(長期入所  
やショートステイ)を利  
用するとき、居住費と食費は自  
己負担になりますが、利用者負  
担段階が第1段階〜第3段階の  
方は、申請により軽減を受ける  
ことができます。軽減額は、段  
階的に設定されていますので町  
介護保険の窓口にお問い合わせ  
ください。該当すれば「介護保  
険負担限度額認定証」の交付を

受け、利用する施設に提示し軽  
減が受けられます。

また、ショートステイの場合、  
個室利用は多床室に比べ料金は  
倍近い金額になってしまいます。  
もちろん、本人の状態で、個室  
が望ましい場合もありますが、  
負担の軽減が必要な場合は、担  
当のケアマネジャーにご相談く  
ださい。

**Q** 確定申告で介護費用は控  
除の対象になりますか。

**A** 訪問看護、リハビリと  
いった医療系サービスの  
自己負担分が控除の対象になり

ます。施設介護の場合、老人保  
健施設と介護療養型医療施設は  
居住費や食費を除く自己負担分、  
特別養護老人ホームは、介護費  
(1割負担分)、居住費、食費  
について2分の1が控除の対象  
になります。  
在宅介護の場合、主治医の診  
断が必要ですが、おむつに係る  
費用が医療費控除の対象になる  
場合があります。

また、要介護状態で、心身の  
状況が障害と同等と判断される  
場合は、障害者控除や特別障害  
者控除を受けることができます。

**Q** ◆通院のための介護タク  
シー代などの交通費、お  
むつや尿とりパッドなど衛生用  
品の購入費が負担となっていま  
す。

◆おむつ代が結構かかり、安い  
お店を探し回っています。おむ  
つ代を支給してくれる市町村も  
あると聞いています。少しでも  
いいからお願ひしたいのですが  
…。

**A** 町の介護給付として「お  
むつの支給」があります。  
ただ、どなたでもというわけ  
ではありません。町民税非課税世  
帯で、介護度が重度(要介護4・

5)の場合、対象となります。  
通院などで使うタクシーにつ  
いては、介護タクシーといつて  
も全額が保険給付対象になるわ  
けではありません。乗降時に介  
護サービスが受けられるだけで  
メーター料金は通常と同じです。  
社会福祉協議会で運営している  
「ふれあいネットワーク」で通  
院時の送迎サービスを行ってい  
ます。ご相談ください。

### 問い合わせ

柴田町健康福祉課  
■介護保険班  
■地域包括支援センター  
TEL (55) 2159



# 高齢者虐待を 地域で予防しましょう！

～高齢者が安心してくらせるまちづくり～



殴る蹴るなどの暴力  
身体的虐待

高齢者虐待は、特別な人や環境によってのみ起こるものではありません。

身近な問題として関心を持ち、介護サービスなどを利用して、高齢者と介護者を支えることが虐待の予防や早期発見につながります。

本人との同意がない、あらゆる形態の性的な行為

性的虐待



高齢者を叱りつける・無視する

心理的虐待



年金などを勝手に使ってしまう

経済的虐待



劣悪な環境で放置

放棄・放任

**高齢者虐待とは  
どんなことを  
いうのでしょうか？**

虐待は、たたくなど目に見えるものだけではありません。高齢者に対し、心や体に深い傷を負わせたり、人権の侵害や尊厳を奪うことをいいます。主に介護者など身近にいる人が起こしやすい傾向があり、また介護者や家族が無意識のうちに行っている場合もあります。

高齢者虐待防止法において、高齢者虐待は「身体的虐待」「心理的虐待」「介護・世話の放棄・放任」「経済的虐待」「性的虐待」の5つに分けられます。

**高齢者虐待の背景として  
次のようなことが  
考えられます**

### 介護疲れ

重い介護負担や先の見えない介護、仕事や家事を両立することのストレスなど

### 高齢者と介護者の 人間関係

両者の性格や、もともとの人間関係の悪さなど

### 病气や認知症への 不十分な理解

介護者が認知症を理解していない、認知症を受け入れられないことから高齢者の行動や混乱に対して厳しく接してしまうなど

### 経済的な問題

経済状態が苦しい、または高齢者の年金に依存した生活状態など

### 介護者の心身状態

介護者が体調不良である、アルコールへの依存など精神的に不安定な状態など

### 認知症の理解

介護疲れの積み重ねや、特に認知症に対する知識・接し方の理解不足などが虐待発生の大きな要因になっています。認知症の早期発見と、介護サービスの利用などにより介護負担を軽減することが大切です。



# 高齢者虐待の早期発見のために

高齢者や家族のちょっとした変化やサインに気付くことが、早期発見、虐待の防止につながります。



## 本人からみられるサイン

- 体にキズやあざなどが頻繁にみられる
- 急におびえたり、恐ろしかったりする
- 自由に使えるお金がないと訴える
- 衣類などが汚れたままでいる場合が多くなる など

## 家族・介護者からみられるサイン

- 長年にわたる介護に疲れが感じられる
- 追い詰められている様子がみられる
- 医師や介護サービスの担当者に会いたがらない など

## 地域からのサイン

- 近所付き合いをしたがらない、訪問しても嫌がる、拒否する
- 最近見かけない
- 天気が悪くても、外にいる姿がしばしばみられる
- 怒鳴り声、悲鳴、物が投げられる音がする など

**地域で高齢者と介護者を支えましょう**

身近な人や地域の人の小さな変化に気付いてください。あなたの行動やちょっとした気遣いが高齢者と介護者を救うきっかけになります。

○ 高齢者・介護者へのあいさつ、声かけをしましょう

○ 介護している家族へねぎらいの言葉をかけましょう

○ 行事や集まりなど気軽に誘い合いましょう

高齢者虐待は当事者に自覚が無い場合や高齢者が家族へ遠慮したりすることから周囲には見えにくいものです。虐待かな？と感じたら、まずご相談ください。通報者などを特定する情報を漏らすことはありません。



**Q** 高齢者虐待を発見したらどうするの？

**A** 生命または身体に重大な危険がある場合については、市町村に通報する義務があります。また緊急性の少ない場合についても、速やかに通報するよう努めなければなりません。

**Q** 高齢者虐待を通報したことを後で責められないでしょうか？

**A** 責められません。通報者の情報は、通報を受けた者は通報者およびその関係者の情報を漏らしてはいけずと規定されています。

**Q** 通報を迷ってしまいますが？（個人情報保護や守秘義務）

**A** 高齢者虐待の疑いがある場合は、個人情報保護や守秘義務についての法律は適用されないものとされています。

**Q** 高齢者本人が否定するのでどうしたらいいでしょうか？（虐待ではないかと思われるのですが）

**A** 虐待者である家族をかばっている場合や虐待と認識していない場合もあります。虐待の疑いがある場合はご相談ください。



相談・連絡先

柴田町健康福祉課

地域包括支援センター

☎55-2159

# 柴田町職員の給与の公表

## ① 人件費の状況（平成19年度普通会計決算）

住民基本台帳人口 H20.3.31 現在	歳出額 A	実質収支	人件費 B	人件費率 B/A	(参考) 18年度の人件費率
人 38,874	万円 99億9,547	万円 6,430	万円 23億5,258	% 23.5	% 22.7

(注) 人件費とは、一般職、特別職に支給される給与、共済負担金、退職手当負担金、災害補償費などをいいます。

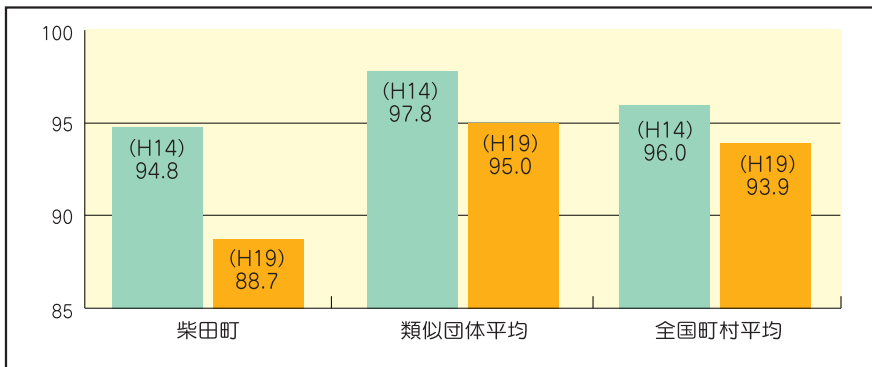
## ② 職員給与費の状況（平成19年度普通会計決算）

職員数 A	給 与 費				1人当たり給与費 B/A
	給 料	職員手当	期末・勤勉手当	計 B	
人 280	万円 11億6,093	万円 1億329	万円 4億1,492	万円 16億7,914	万円 600

(注) 1 職員手当には退職手当を含みません。

2 職員数は、平成19年4月1日現在の人数です。

## ③ ラスパイレス指数の状況（各年4月1日現在）



(注) 1 ラスパイレス指数とは、国家公務員の給与水準を100とした場合の地方公務員の給与水準を示す指数です。

2 類似団体平均とは、人口規模、産業構造が類似している団体のラスパイレス指数を単純平均したものです。

## ④ 職員の平均年齢、平均給料月額状況（平成20年4月1日現在）

区 分	一般行政職		技能労務職	
	平均年齢	平均給料月額	平均年齢	平均給料月額
柴田町	45.4歳	327,630円	48.7歳	281,246円
宮城県	42.8歳	354,037円	49.6歳	337,502円
国	41.1歳	325,113円	48.9歳	284,679円

## ⑤ 職員の初任給の状況（平成20年4月1日現在）

区 分	一般行政職		技能労務職	
	大卒程度	高卒程度	高卒程度	中卒程度
柴田町	163,590円	133,095円	130,340円	115,520円
宮城県	178,800円	144,500円	141,900円	125,400円
国	172,200円	140,100円		

## ⑥ 期末・勤勉手当の状況（平成19年度支給割合）

区 分	支給割合
柴田町	期末手当 3.00月分
	勤勉手当 1.50月分

(注) 職制上の段階、職務の級などによる加算措置があります。

「柴田町人事行政の運営等の状況の公表に関する条例」に基づき、町職員の給与および職員数などについて公表します。

平成19年4月から引き続き、職員は月額給料の5%、特別職では町長・副町長が25%、教育長は20%をそれぞれ減額しています。町議会議員については、平成19年4月から月額報酬の5%を減額しており、平成20年4月からは条例の報酬額を5%減額した額に改正しています。

また、定員管理についても第4次柴田町定員適正化計画に基づき、総職員数の削減に向け取り組んでいます。





**問い合わせ**  
**柴田町役場総務課**  
 電話 55-2111  
 E-mail : general-affairs@town.shibata.miyagi.jp  
 ※町職員の給与や勤務条件・職員数などの詳しい内容および人事行政の運営等の状況については、ホームページをご覧ください。

### ⑦ 退職手当の状況 (平成 20 年 4 月 1 日現在)

区 分	勤続 20 年	勤続 25 年	勤続 35 年	最高限度額	1 人あたり 平均支給額
柴田町	自己都合 23.5 月分 + 調整額	33.5 月分 + 調整額	47.5 月分 + 調整額	59.28 月分 + 調整額	2,110 万円
	勸奨・定年 30.55 月分 + 調整額	41.34 月分 + 調整額	59.28 月分 + 調整額	59.28 月分 + 調整額	

(注) 1 退職手当の 1 人あたり平均支給額は、19 年度に退職した職員に支給された平均額です。  
 2 調整額は、在職期間の各月ごとに職員の区分に応じて定める額のうち、その額が多いものから 5 年分(60 月分)を合計した額です。

### ⑧ 特別職の報酬等の状況 (平成 20 年 4 月 1 日現在)

区 分	給 料		報 酬		
	町 長	副町長	議 長	副議長	議 員
報酬などの 月額	687,000 円 (916,000 円)	531,750 円 (709,000 円)	390,000 円	332,000 円	316,000 円
期末手当	3.35 月分 (平成 19 年度支給割合)				

(注) ( ) 内の金額は、減額前の金額です。  
 町長、副町長：平成 19 年 4 月から 25%減額  
 議長、副議長、議員：平成 19 年 4 月から 5%相当額を減額  
 平成 20 年 4 月から条例の報酬額を 5%相当額減額した額に改正

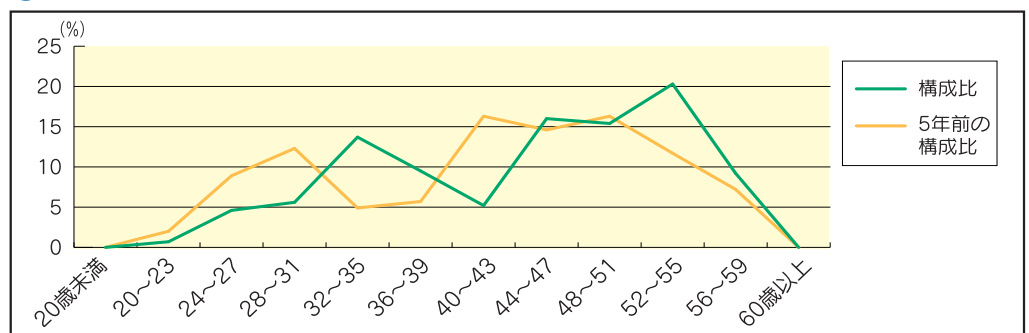
### ⑨ 部門別職員数の増減状況

区分	部門	一 般 行 政 職									
		議会	総務	税務	労働	農林 水産	商工	土木	民生	衛生	小 計
職員数	平成 20 年度	4	61	19		11	4	23	82	22	226
	平成 19 年度	4	66	17		11	6	23	82	23	232
	対前年度増減数		△ 5	2			△ 2			△ 1	△ 6

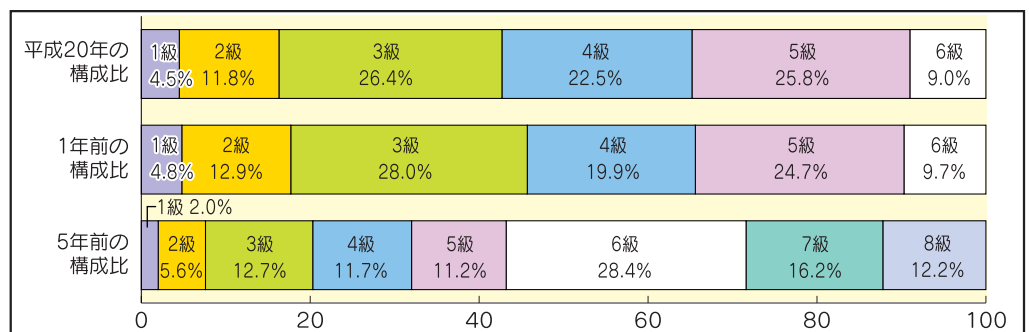
区分	部門	特別行政		公営企業等会計				総合計
		教育	小計	水道	下水道	その他	小計	
職員数	平成 20 年度	41	41	14	7	16	37	304
	平成 19 年度	48	48	14	7	15	36	316
	対前年度増減数	△ 7	△ 7			1	1	△ 12

(注) 一般職員として教育長を含み、各年度とも 4 月 1 日現在です。

### ⑩ 年齢別職員構成の状況 (平成 20 年 4 月 1 日現在)



### ⑪ 一般行政職の級別職員数等の状況 (平成 20 年 4 月 1 日現在)



(注) 平成 18 年に 8 級制から 6 級制に変更しています。(旧給料表の 1 級および 2 級ならびに 4 級および 5 級をそれぞれ統合)

まちづくりへの思いを漢字一文字「絆」に託してスタートした1年ももうすぐ終わろうとしています。

まちづくりの思いを漢字一文字「絆」に託してスタートした1年ももうすぐ終わろうとしています。まちの図書館設置検討会、柴田町住民自治基本条例をつくる会、もつたない運動町民会議などを通じて、多くの方々と交流や絆を深めることができました。中でも思い出に残るのは100歳の誕生日を迎えた中平のおばあちゃんとの出会いです。100歳とは思えないくらい豊饒かほけとしており、私と2人、手を添えてウエディングケーキに入刀した光景は忘れられません。また、船岡中学校3年生への特別課外授業も新鮮でした。将来のまちづくりの担い手となる子どもたちが、柴田町のことを一生懸命調べた上での鋭い質問に私もタジタジでした。まさに新たな出会いに触発されて、まちづくりへの思いを強くした年でした。申すまでもなく政治家の仕事とはパンとサーカス、つまり、生きる糧のために仕事や働く場所を確保し、そして、

## 1年を振り返って

人生の楽しみや生き甲斐を提供することです。しかし、パンとサーカスが行き渡った社会が必ずしも幸福な社会とはなりません。時代が大きく変わり、お金さえあれば何でも手に入る社会が出現したことによって、逆に「和を以てて尊しとなす」とする日本の良き伝統は失われ

てしまいました。児童や高齢者への虐待、ネットカフェ難民、孤独死などの社会問題は他人との関わりを嫌う孤立化した社会によって生みだされたものです。さまざまな社会を健全で元気な社会に戻すためには、水道や道路や公園などと同じように「人間同志の絆」を新たな社会関係資本として位置付け、再構築して行くことです。高齢化社会を見据えれば、お金も大切ですが、人と人が支え合う社会をつくることもっと大事です。町としては人と人をつなげる取り組みや役所と町民の距離を埋める努力を今後も重ねて参ります。最後に年末は休みをいただき、じっくりと来年の流れを先読みした漢字一字を考えたいと思います。皆さん、よい正月をお迎えください。

## よもやま話 ふるさと・四方山話

### 町内お寺めぐり(9)

#### 曹洞宗・青松山常光寺(富沢)

このお寺は原田氏の菩提寺東陽寺の末寺四か寺の内でもっとも古く、八世一翁良鶴禅師の開山と伝えられ、永祿七年(一五六四)のことといわれます。なお東陽寺が原田氏の旧領米沢の北、小松から船岡の地に

移ったのもこの一翁良鶴和尚の時とされます。

寺の墓地入口に原田甲斐の祖母(原田宗時夫人)の供養碑と称する碑があります。

また、飢饉の犠牲者を祀った「三界万霊塔」も並び建っています。

ご本尊は「延命地藏菩薩」で木造、頭を丸め納衣、袈裟をまとった僧形で、左手に宝珠、右手に杖を持ったお姿で、延命、子育てなどの現世利益やくやくを与える仏様です。東陽寺系のご本尊は大体がこの地蔵様のようです。

本堂は約三百年程前の建立と伝えておりますが、現在の本堂は昭和三十五年に改築され

しております。

寺のある所は富沢井戸神といいますが、昔十三の沢があったので「十三沢」と称しておりました。飲み水は金気かねけ(鉄分)を含み、飲料に適しませんでした。そこで岩崎の大仏を彫った和尚さんが常光寺の後の井戸神の地を掘ったところ、いい水が出て十三の沢全体に行き渡り、住みよくなったので、「富沢」というようになったということです。

寺の周囲には松の木がたくさん生えていたので、山号を「青松山」というようになったとのこと。

住職は信楽した昭光師(二十世)でしたが、平成十七年に亡くなり今は無住です。常光寺は隣の上川名能化寺の渋谷師が管理しておりますが、任期を終えたら東陽寺系の寺へ引き継ぐ予定と

いつております。

柴田郡三十三観音第四番札所(如意輪観音)いわさきにかけたるくものはれまよりほとけのひかりもれいでにけり

(この札所は大仏堂と常光寺共用のようです)

柴田町郷土研究会 後藤 彰三  
イラスト 保科 毅



# 男女共同参画都市宣言から10年

町では、平成10年6月に全国に先駆けて「男女共同都市宣言」をしました。宣言文は各生涯学習センターおよび地区館に掲示しています。どんなことを掲げているのでしょうか。

一、男女がともに自立と平等を目指した人づくりします。

一、男女がともに支えあい、働きやすい環境づくりをします。

一、男女がともに健康で安心してくらする環境づくりをします。

一、男女がともにあらゆる分野に参画するまちづくりをします。

一、男女がともに地球人として、世界平和に貢献します。

とあります。10年後の現在はいかがでしょうか。

男女が共に認め合いながらお互い協力し合い社会生活を送ることは共通のルールです。では、ご家庭での役割分担はどうでしょうか。休みにはお父さん、おじいちゃんの役割も大事ですね。普段忙しいなかにもちよつとした心遣いを家族のためにすることは気持ちのいいものです。地域の会合、行事などへの参加はいかがでしょう。地

域が抱えている問題、地域の親睦を良くしたいなど、男性だけでなく女性も積極的に意見を述べ、意思決定の場への参画するのも必要です。



職場では、男性社会の中に女性の進出が目立って増えてきました。しかし、重要なポスト、管理職などへの道のりは、子育て、介護をしながら働く環境づくりにはまだ遠く、希望格差があるのが現実のようです。

10年の年月がたち、いろいろな法的整備が図られています。現実には厳しい状況化にあるようです。男女雇用機会均等法の整備、育児・介護休暇制度の充実、保育時間の延長拡大、放課後児童クラブの拡大、ワークライフバランスの提唱など、1人1人の意識改革へ向け、1歩1歩前進するよう男女共同参画社会の促進に努め、柴田のまちづくりをしていきます。啓発の一環で、男女共同参画フォーラムを来年3月7日に開催しますので、ぜひご来場ください。

いばた食育だより

はくくみ

第5号

元気な1日の始まりは朝食から

♪はやね・はやおき・あさごはん♪

軽快なリズム、元気な子どもたちの声で歌われているフレーズを、スーパードの食料品売り場やテレビの地方番組の中で耳にしたことはなかったでしょうか。これは、みやぎの「早ね早おき朝ごはんのうた」の1節です。

早寝早起きが大切ということは昔から言われていましたが、昨今の生活様式が多様化に伴い、深夜テレビや深夜営業の店の利用が増え、大人の生活時間はどんどん夜型に変化してきているようです。家庭においても、子どもの就寝時間はだんだん遅くなる傾向にあり、大人の夜型の生活に子どもを巻き込んでいるようです。その結果、子どもの睡眠時間は不足しがちになり、朝が眠い子どもたちは、朝食に対する食欲もなかなかわいてこなくなってしまうようです。

では、朝食はなぜ大切なのでしょう。私たちの身体は寝ているときにもエネルギーを必要とします。また、睡眠中には体温が約1度下がり、それは同時に脳の活動低下とも並行しています。朝食を食べないと、午前中は体温だけでなく脳の温度も下がったままなので、眠くなつてあくびが出たりします。朝食を食べるこ

とにより、身体の中で熱がつくられて体温が上がり始めて体調も上がり、生き生きとした1日の始まりを迎えることができます。

柴田町食育推進計画の基本目標の1つに「規則的な生活リズムをつくり「しっかり朝ごはん」を習慣づけよう」とあります。特に子どものころは、食生活を含めた基本的な生活習慣が形成されていく大切な時期です。早寝早起きの習慣を付けて、十分な睡眠をとることは、子どもの健やかな成長と生活リズムの確立に結び付きます。さらに、朝食をしつかりとる習慣を子どものころに身に付けることは、生涯を通じて健康な生活を送る基礎を培うことにもつながるのです。

幼いころの食との出会いや人との関わりが、子どもの食に対する感性を育て、生涯の食行動や食習慣に大きな影響を与えます。子どもの健康な食生活を育むことは、大人の意識にかかっていると考えるでしょう。まずは大人が、もつと子どもの食事の在り方に注目し、自分自身の食習慣を見直し、子どもと共に、食べ物や食べ方について学び合う姿勢を持ちたいものです。



# まちかど NEWS



小型ロボットに興味津々



環境に配慮したまちづくりを進めます

## 地域NEWSの力で町の魅力を高めよう

10月5日、柴田町民体育館で「もったいない町民大会（環境フェア）」が行われました。当日は、環境ミニシアターやごみ減量実践例などが紹介され、来場者にエコ活動の推進を呼び掛けました。また、船岡小学校の校庭では「しばた産業フェスティバル」が、地場産業や産品に対する理解を深めていただくため開催され、優れた産業技術や町内の名産品などが広く紹介されました。

## わくわくNEWS元気に合宿通学

10月29日から11月1日の3泊4日、親元を離れて共同生活しながら学校に通う「わくわくチャレンジ合宿通学」が行われました。参加したのは町内の小学校に通う4年生から6年生の男女36人。みんな協力して食事の買い物や調理など、自分たちで工夫しながら楽しく共同生活を送りました。普段は気付かない家族の大切さやありがたさを感じることができたのではないのでしょうか。



家ではあまりやらないけど今日はみんなのために



こんなにいっぱい実りました

## 感謝NEWSの気持ちを大切に

秋晴れの10月22日、槻木小学校の5年生84人が稲刈り体験をしました。これは、農作業の大切さや作物のできる喜びを知ってもらうと、総合学習の一環として行われ、今年5月に子どもたちが植えた稲を収穫したものです。稲刈り方法の説明を受けて作業開始。たくさんの実で頭を垂れた稲穂を、鎌を使って丁寧に刈り取りました。昔ながらの方法に苦労しながらも楽しい収穫になりました。

# NEWS 手作りの郷土料理でおもてなし

取れたての新米と地場産の食材を使った料理を味わう「しばたコメ祭り」が10月5日、柴田町太陽の村で開かれました。バイキングでは、五目ごはんや米粉のパン、ゴーヤの佃煮など18種類が用意され、行列ができる人気ぶり。会場を訪れた皆さんは、秋の味覚を存分に楽しめました。屋外では、柴田小学校の児童による大黒舞、新米や取れたての野菜なども販売され大いにぎわいました。

食欲の秋  
みんなでおいしくいただきます



# NEWS 地域デビューを応援します

11月15日、船迫生涯学習センターで地域活動へ参加するためのきっかけづくりとして「地域デビュー事業」20歳×3が行われ、今年度で満60歳を迎える団塊の世代36人が参加し、地域デビューの心構えや活動を長続きさせる秘訣を学びました。豊富な知識や経験、技能を持つ皆さんが、さまざまな分野で積極的に社会に参加し、地域社会の担い手として活躍されることで

3回目の成人式  
新しい人生の出発



右から相沢さん、高橋さん、佐藤さん、勝又署長

# NEWS 初期消火協力者3人を表彰

柴田消防署は10月7日、槻木西2丁目で発生した住宅火災で初期消火に協力した3人に感謝状を贈りました。火災は8月29日に発生。落雷で2階から出火し、住人の「火事だー」という叫び声に気付き駆け付けた3人は協力して、消火器や風呂水によるバケツリレーで初期消火作業を行い、延焼拡大を食い止めました。表彰後3人は「消さなくてはという気持ちだけで消火しました」と話していました。



2日間にわたってたくさんの人出でにぎわいました

# NEWS みやぎの魅力が大集合

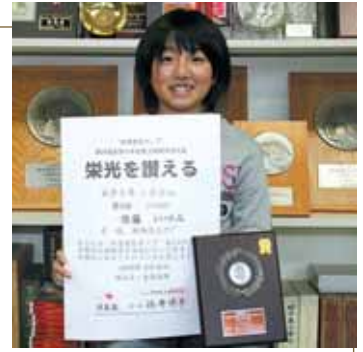
県内の農林水産品や加工品、工芸品が勢ぞろいする「みやぎまるごとフェスティバル」が、10月18日と19日の2日間、県庁や勾当台公園など5つの会場で行われました。中でも市町村の特産品が展示販売された「みやぎの美味ゾーン」では、柴田町食生活改善推進員連絡協議会の皆さんが食育への取り組みやぜひたく味噌、北限のゆずの紹介、ジャガイモもちの試食などと自慢の品をPRしました。

広告

広告

# 人間もよう

## 全国で見た見事な走り！



佐藤 いづみさん

今回ご紹介するのは、今年の夏、東京国立競技場で行われた「日清食品カップ第24回全国小学生陸上競技交流大会」に宮城県代表として、女子5年100メートルに出場した佐藤いづみさん（槻木小学校5年）です。

この大会は財団法人日本陸上競技連盟が主催する全国大会で、小学生の陸上競技では重要な大会の一つです。

佐藤さんは7月に行われた宮城県予選会で大会新記録となる14秒24をマークし、県代表の切符を手に入れました。本大会においても、強豪がひしめくなか予選を勝ち抜き決勝へ進出。持つ力を出し切り、13秒81（現在の宮城県記録）と自己ベストを大幅に更新し、見事6位入賞という素晴らしい成績を収めました。

「初めての全国大会だったのでとても緊張

しましたが、先生方に教えてもらった成果が出せました。自己最高の記録を出せたことが嬉しです」と大会を振り返り「トップの選手とのタイム差を少しでも縮められるように今後も練習を重ね、来年の大会では優勝を目指します」と今後の目標を力強く語ってくれました。

佐藤さんが本格的に陸上競技を始めたのは5年生になってからで「絶対に優勝する」という気持ちでハードな練習に打ち込んだ結果、この4〜5カ月間でグンとタイムが伸びたそうです。

その後に行われた秋の大会でも、次々に大会記録を塗り替え優勝しています。

「これからも陸上を続けていきたい」と話す佐藤さん。将来は日の丸を背負い、世界の舞台で活躍する選手に成長してください。

### こうほう 文芸

#### 俳句

河鹿笛仙人吊橋渡りけり  
鈴木 清子

老鶯に嫁とうなづく朝の庭  
大沼 あや

夏蔵王昼餉のシート霧おそう  
藤田 ミサ

古里や光りし鮎を見つけたり  
小野 憲彦

月天心蔵王六峰黒く浮き  
岩佐 三郎

やわらかく陽のキラ／＼と草の花  
大泉 恵子

蔵王の裾横切りて霧の道  
佐久間庭鶯

#### 川柳

指切りの指の裏切り見抜かれず  
四日市場 齊藤夢太郎

体内の時計が狂う二日酔い  
四日市場 坂本 一風

秋鮭が悲運に耐えて遡上する  
西船迫 大沼 一路

亡き夫へ報告したり愚痴ったり  
船岡 山田とみ子

読書の秋老眼鏡がずれ落ちる  
船岡 島貫とし子

高遠な理想聞くより今日の糧  
船岡 清水 常春

秋桜のおしゃべり聞いて散歩道  
船岡 早坂 洋子

お荷物にならず天寿を迎えたい  
船岡 長尾 純子

#### 短歌

たかだかの館山に息つき紅葉ふみ  
船岡 大槻 信吉

恋黄昏てたかなるを消し  
船岡 沢田 順子

この冬のパンジー何色植えようか  
船岡 柄目けい子

考えながら寝入るも楽し  
船岡 柄目けい子

朝かげに畑の小松菜手をさせば  
船岡 柄目けい子

葉を擦る音のひびくはつ冬  
船岡 柄目けい子

親睦をふかめる芸に拍手わく  
西船迫 小川 伸子

芋煮の香るふるさと祭り  
西船迫 小川 伸子

広 告

広 告



# 夢空間 2008

オロナミンC (ペンネーム)



如月クロ (ペンネーム)

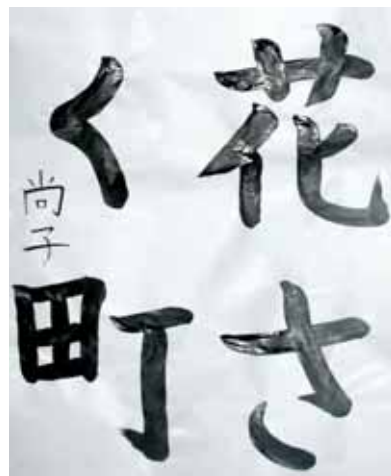
smile kids

お子さん(4歳まで)の写真をお待ちしています。写真の裏にお子さんの名前を必ず書いてください。投稿者の住所、氏名、電話番号、子どもの名前・生年月日を明記し、「ひとこと」を添えて応募してください。



ボク1年生 (ペンネーム)

## こども美術館



船迫小学校5年

鎌田尚子<sup>なおこ</sup>さん



「お話し絵『金の鳥』

槻木小学校4年

濱田晃大<sup>あきひろ</sup>さん

ふれあいマイタウンは、町民の皆さんからの応募・紹介でつくるコーナーです。俳句・川柳・短歌に興味がある(こほう文芸)、とてもすてきな方なので紹介したい(人間もよう)、自己表現コーナー(夢空間2009)、子どもの成長の写真やかわいい孫の写真を載せたいという方(町内にお住まいの4歳以下のお子さん)、ハガキ、手紙などで1月16日(金)までご応募ください。 ■連絡先/まちづくり推進課 ☎55-2278

広 告

広 告



# 子育て応援します!

家庭教育について、みんなで考えてみませんか?

柴田町教育委員会が設置した「柴田町家庭教育推進協議会」は、今年度、文部科学省からの委託を受けて「地域における家庭教育支援基盤形成事業」を実施しています。



## 「家庭教育」とは?

家庭教育とは、親やこれに準ずる人が子どもに対して行う教育のことです。

子どもが基本的な生活習慣、善悪の判断、社会的マナーなどを身に付ける上で家庭教育は重要な役割を担っています。

## 「地域における家庭教育支援基盤形成事業」とは?

子育てに関心が薄い親や不安や悩みを持つ孤立しがちな親など、多様な状況の子育て中の保護者に対し、地域全体で家庭教育支援を行う基盤を作るため、以下の3つに取り組んでいます。



### ① 子育て支援チームの設置

子育て支援チームは、子育てサポーターを中心として構成しています。主に、子育てサークルや1歳お誕生相談などの場で、家庭教育に関する情報の提供や、子育てについてのアドバイスを行うなどの活動を実施しています。

### ② 子育てサポーターリーダーの養成

子育て支援チームの核となる、子育てサポーターリーダーを養成しています。子育てサポーターの資質向上を図るため、実践力を培う実技研修を主とした講座を実施しています。



### ③ 子育て・親育ち講座の実施

小学校・保育所・児童館などで、保護者が集まる機会を活用し、家庭教育に関する講座を実施しています。小学校では、就学予定児童発達検査時の保護者の待ち時間を利用して、講座「教育は家庭から～当たり前のことを当たり前にしつける～」を実施しました。講師から、子どもに善悪のけじめ、生活の知恵・技能などをしっかりと身に付けさせることの大切さについて、手品などを交えた講話を披露していただきました。

※柴田町家庭教育推進協議会とは……柴田町家庭教育推進協議会とは、家庭教育推進事業を行うために設置された組織で、子育て支援に関わる行政職員などで構成されています。

☎ 生涯学習課 ☎ 55-2135

人口と  
世帯数



38,953 人  
(前月比5人増)



19,478 人  
(前月比5人増)



19,475 人  
(前月比0人)



14,492 世帯 (平成20年11月1日現在)  
(前月比20世帯増)