

お知らせ版



広報しばた・お知らせ版・第600号・柴田町役場まちづくり推進課・柴田町船岡中央2丁目3-45(☎55-2278)
柴田町ホームページアドレス <http://www.town.shibata.miyagi.jp/>

3月29日(土)・30日(日)

窓口業務を実施します

年度替わりは、窓口が大変混み合う時期です。そこで町では、住民サービスの向上と転出・転入者の利便を図るため、3月29日(土)・30日(日)の8:30から17:15まで、役場および槻木事務所で下記の窓口業務を実施します。

取り扱い業務	担当課	取り扱い業務	担当課
住民異動の手続き、住民票の写し(広域交付住民票を除く)・戸籍(謄本・抄本・附票)・身分証明書・印鑑登録証明書の交付、印鑑登録と廃止の手続き、戸籍届の受付(本籍地への確認がとれない場合はお預かりするのみ)、国民健康保険の転入・転出の手続き、国民年金に関する手続き	町民環境課 ☎55-2113 槻木事務所 ☎56-1311	各種税証明書の交付	税務課 ☎55-2116
		介護保険の転入・転出の手続き	健康福祉課 ☎55-2160
		児童手当の手続き	子ども家庭課 ☎55-2115
		小中学校児童・生徒の転入・転出に伴う入学通知書の発行	教育総務課 ☎55-2134
		水道の給水開始・廃止届の受付	上下水道課 ☎55-2119

仙台大学40周年記念・宮城県スポーツ振興財団総合型クラブ創設支援事業

総合型地域スポーツクラブ普及啓発フォーラム

～スポーツの魅力が地域社会へもたらす無限のエネルギー～

▶日時/3月29日(土)13:00～16:00 ▶場所/仙台大学 B300教室

▶内容/○基調講演「スポーツの魅力」

講師 勅使川原郁恵氏(元五輪代表ショートトラック・スピードスケート選手)

○パネルディスカッション「スポーツが地域へもたらすエネルギー」

○レクリエーションやニューゲームの体験ができます。(13:00～16:30)

▶参加費/無料 ※申し込みは必要ありません。当日会場にお越しください。

☎ 仙台大学事業戦略室 ☎55-1380

募集

仙南地域職業訓練センターシニア向けパソコン講座受講生募集

講座名	講座内容	日時	受講料
シニア向け パソコン入門講座 募集人数:20人 ※50歳以上の方	シニア層の方を対象に、パソコン操作の入門編として「Word」「Excel」の基本操作を中心に説明し、楽しみながら習得していただきます。	4月7日(月) ～5月2日(金) 土日を除く計20日間 9:10～12:10	13,000円 (テキスト代含む)

▶申込方法/電話またはFAX(氏名・連絡先を記入)でお申し込みください。

▶申込期限/3月26日(水)

※応募者多数の場合は抽選とします。

☎ 仙南地域職業訓練センター ☎57-1501 FAX 55-2250

柴田町勤労青少年ホーム閉館

長い間ありがとうございました

昭和48年の開館以来、皆さんに親しまれてきた柴田町勤労青少年ホームは、3月31日をもって閉館となります。同ホームで開催してきた講座などは、船岡生涯学習センターを中心に各生涯学習施設において開催していく予定です。

☎ 船岡生涯学習センター ☎59-2520

介護家族のしゃべり場

介護者の皆さんで、お茶を飲みながら気楽におしゃべりしませんか。事前申込みは不要です。お気軽にご参加ください。

▶日時/4月3日(木)13:30～15:00

▶場所/柴田町地域福祉センター

▶参加費/100円(お茶菓子代)

☎ 地域包括支援センター(健康福祉課内)

☎55-2159

固定資産 縦覧帳簿の縦覧

固定資産課税台帳の閲覧

固定資産課税台帳は、平成20年1月1日現在で所有する固定資産(土地・家屋・償却資産)の価格等が登録されたもので、固定資産税・都市計画税が課税される基本となるものです。

▶期間/4月1日(火)～5月30日(金)
8:30～17:15(土・日曜日、祝日を除く)

▶場所/税務課

▶縦覧・閲覧できる方/納税者本人または納税者から委任された方(委任状が必要) ※縦覧帳簿のコピーはお渡しできません。(書き写しは可)

▶必要な物/印鑑、納税通知書、身分証明書(運転免許証など)

☎ 税務課 ☎55-2116

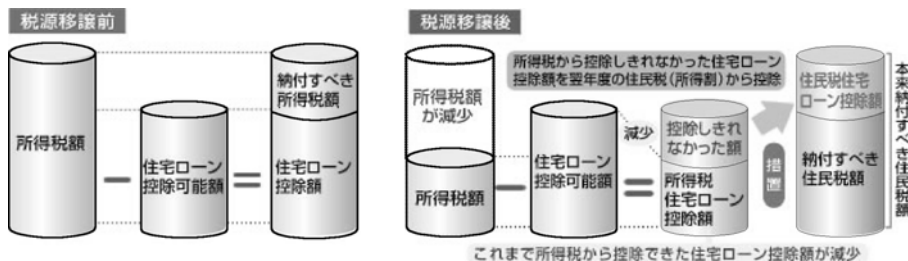


所得税から住宅ローン控除額を 引ききれなかった方



○控除しきれなかった分は住民税（所得割）から控除されます

税源移譲により所得税が減額となり、控除できる住宅ローン控除額が減る場合があります。平成 11 年～平成 18 年末までに入居し、所得税の住宅ローン控除を受けている方で、所得税から控除しきれなかった額がある場合は、翌年度の住民税（所得割）から控除できます。



○平成 20 年以降、住民税の住宅ローン控除の適用を受けるためには、毎年申告が必要となります

平成 19 年分の所得税から控除しきれない額が発生した場合、平成 20 年 3 月 17 日までに、平成 20 年 1 月 1 日現在お住まいの市区町村へ「市町村民税道府県民税 住宅借入金等特別税額控除申告書」を提出してください。 ※この制度は平成 20 年度から平成 28 年度まで適用される予定です。

	所得税の確定申告をしない方	所得税の確定申告をする方
申告に必要な書類	(1)「市町村民税道府県民税 住宅借入金等特別税額控除申告書（給与収入のみで、確定申告書を提出しない納税者用）」 (2) 平成 19 年分源泉徴収票	(1)「市町村民税道府県民税 住宅借入金等特別税額控除申告書（確定申告書を提出する納税者用）」 ※所得税の確定申告書と一緒に提出してください
申告書・記載要領	町ホームページ・税務課・大河原税務署で配布しています。	
申告書をダウンロードした場合は……必要事項を記入し「市町村提出用」「税務署確認用」と必要書類と一緒に下記提出先へ申告（郵送）してください。		
申告書の提出先	税務課（〒 989-1692 柴田町船岡中央 2-3-45）	大河原税務署（〒 989-1201 大河原町大谷字末広 12-1） ※町で行う所得税の確定申告期間中にも受け付けます。
申告書の提出期限	平成 20 年 3 月 17 日（月）	

○計算方法……①と②のいずれか少ない金額から③に掲げる金額を差し引いた金額が控除額になります。

- ①平成 19 年分の住宅借入金等特別控除額
- ②平成 19 年分の所得から税源移譲前（平成 18 年分）の税率で計算した所得税額
- ③平成 19 年分の所得税額（住宅借入金等特別控除前の額）

住宅ローン控除モデルケース ●夫婦+子供2人 給与収入700万円（住宅ローン控除可能額：27万円）の場合●（単位：円）

申告しないと…				申告すれば…			
税源移譲前	税 額	住宅ローン控除額	負担額	税源移譲前	税 額	住宅ローン控除額	負担額
所得税	263,000	263,000	0	所得税	165,500	165,500	0
住民税	196,000	0	196,000	住民税	293,500	97,500	196,000
合 計	459,000	263,000	196,000	合 計	459,000	263,000	196,000

控除額が減少し、負担が増加する。

※夫婦+子供2人の場合で子供のうち1人が特定扶養親族に該当するものとしています。

※一定の社会保険が控除されるものとして計算しています。

※住宅ローン控除額は、一定の条件で試算した場合の例です。

住宅ローン控除が減少しないよう、住民税（所得割）から控除します。

入間田テニスコート完成しました!

～4月5日 オープン～

入間田地区にある町生涯教育総合運動場内（農村環境改善センター隣り）に、宝くじの普及宣伝事業で整備を進めてきた「柴田町入間田テニスコート」が完成しました。皆さん、是非ご利用ください。なお、オープン式は4月5日(土)午前9時から開催します。

4月の使用分から館山・入間田・葛岡山テニスコートの使用申請方法が変わります!

これまで葛岡山テニスコートの使用申請等は槻木事務所・都市建設課で行っていましたが、4月から町内のテニスコートの管理はスポーツ振興室（船岡公民館内）で行うことになりました。使用申請は下記のとおりになります。

	館山テニスコート	入間田テニスコート	葛岡山テニスコート
場 所	船岡城址公園内	町生涯教育総合運動場内（農村環境改善センター隣り）	葛岡山公園内
使用 方法 (申請・納付先)	使用希望日の1週間前まで、スポーツ振興室（船岡公民館内）に申請および使用料の納付		
申 請 受 付 日	火曜から土曜日（祝日除く）8:30～17:15		
貸 出 日	1月5日～12月27日		
休 業 日	毎週月曜日（月曜日が祝日の場合は、その翌日）、年末年始		
貸 出 時 間	9:00～21:00	9:00～17:00	
使 用 料 (1面、1時間当たり)	コート 300円 照明 220円	コート 300円 ※照明なし	コート 300円 ※照明なし
仕 様 ・ 面	オムニコート (全天候型)・1面	オムニコート (全天候型)・2面 壁打ち練習用 半面	オムニコート (全天候型)・1面

☎ スポーツ振興室（船岡公民館内） ☎ 55-2030

国民年金保険料の納め忘れはありませんか?

保険料の納め忘れがあると、将来受け取る年金の額が少なくなるばかりではなく、まったく受け取ることができなくなる場合もあります。年をとったときの「老齢基礎年金」や、万が一のときの「障害基礎年金」「遺族基礎年金」を受け取るためには、保険料の納付に関する条件があります。

年金を受け取るための納付条件

○老齢基礎年金

保険料納付済期間（厚生年金、共済組合に加入した期間も含む）や保険料免除期間など合わせた期間が25年以上

○障害基礎年金・遺族基礎年金

次の①か②のどちらか

①保険料納付済期間や保険料免除期間が加入期間の2/3以上

②直近の1年間に保険料の滞納がないこと

国民年金保険料の納付期限は翌月末ですが、納めていなかった保険料は納付期限より2年以内であれば、まだ納めることができます。納め忘れた分があるときは、いざというときのためにも、すみやかに納付しましょう。

☎ 宮城社会保険事務局大河原事務所 ☎ 51-3113

電気通信サービスモニター募集

電気サービスに関する利用者の意見や要望を幅広く聞き、今後の情報通信行政に反映させるため、東北総合通信局では平成20年度電気通信サービスモニターを募集します。

▶応募資格／電話、インターネット等の電気通信サービスに関心がある20歳以上の方

▶内容／アンケート調査の回答、モニター会議出席（一部の方）

▶募集人数／120人（東北管内）

▶選考結果／モニター依頼者にのみ5月末日までに通知します。

▶募集期間／4月4日(金)まで

※応募方法はお問い合わせください。

☎ 総務省東北総合通信局電気通信事業課 ☎ 022-221-0628

飼えなくなった犬・猫の引き取りが有料になります

県は「宮城県動物愛護管理推進計画」を策定し、飼い主の安易な飼養放棄を抑制するため、犬・猫の引き取りを有料化することとしました。

▶実施月日／4月1日から

▶引取場所／仙南保健所

▶引取日時／毎週木曜日 9:00～15:00

▶引取手数料／生後90日以内の犬・猫：1頭につき400円、生後91日以上の犬・猫：1頭につき2,000円

▶手数料納入方法／所定用紙に宮城県収入証紙を貼付する

※引き取りに関する詳しいことは、仙南保健所へお問い合わせください。

☎ 仙南保健所食品薬事班 ☎ 53-3117

犬の散歩はマナーを守って!

最近、犬の散歩中に「フンの後始末をしない」「引き綱から放して散歩させている」などの話が数多く寄せられています。きちんとフンの処理をしている飼い主にも迷惑になりますので、犬を散歩させる時は、マナーを守り、他の人に迷惑が掛からないようにしましょう。

☎ 町民環境課

☎ 55-2114



BCG・ポリオ予防接種を受けましょう

いずれも予防接種の際は、母子健康手帳と予診票をお持ちください。

●BCG予防接種

- ▶実施日／4月14日(月)、5月8日(木)、5月27日(火)(要予約)
- ▶受付時間／12:45～13:15 ▶場所／保健センター1階
- ▶対象／生後3か月～5か月児 ▶接種回数／1回
- ▶注意事項／BCGとポリオ予防接種では、BCG予防接種を先に受けてください。

●ポリオ予防接種

- ▶対象／1回目：平成19年7月1日～平成19年12月31日生まれのお子さん
2回目：平成19年10月に1回目を接種したお子さん
- ※平成12年10月21日～平成19年6月30日までに生まれたお子さんで、接種を延期している方も対象になります。

実施日	対象
4月8日(火)	平成18年12月～平成19年2月生まれのお子さん
4月11日(金)	平成19年3月～5月生まれのお子さん
4月18日(金)	平成19年6月～8月生まれのお子さん
4月22日(火)	平成19年9月～11月生まれのお子さん
4月23日(水)	平成19年12月生まれのお子さん

※電話予約は不要です。指定日が都合の悪い場合や7歳6か月未満で未接種のお子さんは、上記のいずれかの日に接種してください。

- ▶受付時間／12:45～13:15 ▶場所／保健センター1階
- ▶注意事項／●BCG・麻しん風しんなど生ワクチン接種後4週間、三種混合など不活化ワクチン接種後1週間以上経っていない方、下痢をしている方、けいれんを起こして3か月以上経っていない方は受けられません。●生後5か月までのお子さんはBCG予防接種を優先してください。

〒55-2160 健康福祉課 ☎55-2160

しばたの郷土館催しもの

〒55-0707 しばたの郷土館 ☎55-0707

企画展「桜の中の美術祭」

県内外の公募展などで入賞・入選している町内の芸術家の作品を展示します。

- ▶日時／3月15日(土)～5月25日(日)9:00～16:30
(月曜日休館、月曜日が祝日の場合はその翌日)
- ▶入場料／大人200円 高校生100円 小中学生50円
(20名以上で団体割引有)



'08 さくら回廊 in しばた

町内で活動している団体・個人が長年技をみがき制作した作品展示会です。

- ▶日時／4月6日(日)～20日(日)9:00～16:30 ▶入場料／無料

※展示期間、開催時間は各団体により異なります。

4月の

施設利用について

「'08 さくら回廊 in しばた」開催のため、4月3日(木)から22日(火)まで施設各室(IT創作プラザ含む)の貸出し利用はできません。

アルコール

専門
相談

アルコールに関連するさまざまな問題を抱えて悩んでいる本人、家族、関係者の方に対し、精神科医・精神保健相談員による相談を実施します。(要予約)

- ▶日時／4月18日(金)13:00～15:00
- ▶場所／県仙南保健福祉事務所 保健所棟

思春期引きこもり

専門
相談

思春期の悩みを抱えている本人、家族、関係者の方に対し、精神科医・精神保健相談員による相談を実施します。お気軽にご相談ください。(要予約)

- ▶日時／4月11日(金)・25日(金)
13:00～15:00
- ▶場所／県仙南保健福祉事務所 保健所棟

〒55-3132 県仙南保健福祉事務所

母子・障害班 ☎53-3132

くらしの情報

携帯電話の「情報料」と「通信料」の違い

～高額な利用料金にご注意を～

この春、携帯電話を持ち始める中学生・高校生の方も多いのではないでしょうか。携帯電話はとても便利な物ですが使い方によっては高額な利用料金がかかります。メールは文章だけであれば通信料は1通何円程度で済みますが、写真や動画を添付すると高くなります。また、サイトの情報を取り込む場合には、通信料のほかに情報料がかかります。無料の情報を取り込む場合でも通信料は必ずかかります。情報料はサイト会社へ、通信料は携帯電話会社へと支払い先が異なります。次の方法を参考に、高額にならないよう注意しましょう。

- ときどき携帯電話会社にアクセスして、現在の料金を把握しましょう。
- 設定した金額を超えたらメールで通知されるサービスを利用しましょう。
- 設定した金額を超えたら使用できなくなるプランにしましょう。
- 基本使用料に上乗せする「パケット割引」「使い放題プラン」を検討しましょう。(携帯電話をパソコンと接続使用するデータ通信は定額の対象外になります)

〒55-2113 町民環境課 ☎55-2113

募集

2008柴田さくらウォーキング ～桜の中を歩きませんか～

- ▶日時／4月13日(日)雨天決行 ▶受付／9:00～9:30 ▶参加費／無料
 ▶場所／仙台大学サッカー・ラグビー場 ▶コース／船岡ウォーキングモデルコース
 ▶種別／Aウォーキング8km(所要時間約2時間)
Bノルディックウォーキング5km(講習有り、所要時間約1時間30分、ポールの貸出しは限定40セット)
 ▶主な経路／サッカー・ラグビー場～白石川堤～さくら歩道橋～さくら船岡大橋～船岡駅前広場～サッカー・ラグビー場
 ▶対象／町内にお住まいの方および町内事業所に勤務している方
 ▶申込方法／電話でお申し込みください。 ▶申込期限／3月29日(土)

☎ 町体育協会事務局(スポーツ振興室内) ☎ 55-2030

平成20年度国家公務員 国税専門官採用試験

仙台国税局では、地元の大学に通っている方、首都圏からUターンして公務員を目指す方など、東北を拠点に活躍するバイタリティあふれる税務職員を募集しています。今回募集を行なうのは、試験内容が大学卒業程度の「国税専門官」です。国税専門官は、国税局や税務署において法律・経済・会計・外国語などの専門知識を駆使し、調査・検査や指導などを行なう税務のスペシャリストです。

- ▶受験資格／○昭和54年4月2日から昭和62年4月1日生まれの方
 ○昭和62年4月2日以降生まれの方で次に掲げるもの(1)大学を卒業した方および平成21年3月までに大学を卒業する見込みの方、(2)人事院が(1)に掲げる方と同等に資格があると認める方
 ▶受付期間／4月1日(火)～14日(月)

☎ 仙台国税局人事第二課 ☎ 022-263-1111

平成20年度 労働基準監督官採用試験

労働基準監督官は、労働基準関係法令に基づき事業場に立ち入り、事業主に法に定める基準を遵守させるとともに労働条件の向上を図ることを任務とする厚生労働省の専門職員です。

- ▶受験資格／○昭和54年4月2日から昭和62年4月1日生まれの方 ○昭和62年4月2日以降生まれの方で平成21年3月までに大学を卒業する見込みの方
 ▶採用予定数／○労働基準監督A(法文系)全国で約75人 ○労働基準監督B(理工系)全国で約25人
 ▶受付期間／4月1日(火)～4月14日(月)
 受験案内は、労働局、労働基準監督署、ハローワークにあります。

☎ 宮城労働局総務部総務課人事係 ☎ 022-299-8833

平成20年度 国家公務員採用試験

申込用紙の請求や受験資格等の詳しい内容については、お問合せください。

試験名	受付期間(最終日の通信日付有効)	第1次試験日
I種試験(大学卒業程度)	4月1日(火)～8日(火)	5月4日(日)
II種試験(大学卒業程度)	4月11日(金)～22日(火)	6月22日(日)
III種試験(高校卒業程度)	6月24日(火)～7月1日(火)	9月7日(日)

☎ 人事院東北事務局第二課試験係 ☎ 022-221-2022

人事院ホームページ：<http://www.jinji.go.jp/saiyo/saiyo.htm>

各種健康診査の申し込みはお済みですか

平成20年度に実施する各種健康診査の申込書の提出はお済みでしょうか。

平成19年12月以降に転入された方などには申込書が配布されない場合がありますので、受け取っていない方はご連絡ください。また、申込書がお手元にある方は、至急ご提出ください。

☎ 健康福祉課 ☎ 55-2160

献血車が来町します

献血は身近にできるボランティアです。皆さんの温かいご協力をお願いします。

▶日時・場所

○4月5日(土)10:00～12:00
 13:00～16:00

マックスバリュ柴田店駐車場

○4月7日(月)10:00～12:30
 柴田町役場

▶実施内容／200ml、400ml 献血
 ※本人確認のため、身分証明書の提示をお願いすることがあります。

☎ 健康福祉課 ☎ 55-2160

お詫びと訂正

お知らせ版3月1日号「くらしのページ・健康を守る行事」に誤りがありました。お詫びして訂正いたします。

誤)4月9日(水)4か月児健診
 正)4月2日(水)4か月児健診

☎ 健康福祉課 ☎ 55-2160

石綿救済法

石綿を原因とする肺がんや中皮腫などで、平成13年3月26日以前に亡くなった労働者のご遺族に対しては、石綿救済法により、特別遺族給付金が支給されます。特別遺族給付金は、遺族の状況により年金になる場合と一時金になる場合があります。年金については、請求を受け付けた月の翌月分からの支給となります。特別遺族給付金の請求は、平成21年3月27日までとなっています。

☎ 宮城労働局 ☎ 022-299-8843

4月 主な学校行事予定の紹介コーナー

学校	日	主な行事
船岡小学校 ☎55-1064	22~5/1	教育面談
	24	1年生を迎える会
	26	授業参観・PTA総会・懇談会
	28	振替休業日
槻木小学校 ☎56-1029	16	1年生を迎える会
	19	学習参観・PTA総会
	21	振替休業日
柴田小学校 ☎56-1430	23	1年生を迎える会
	26	授業参観・PTA総会・懇談会
	28	振替休業日
船迫小学校 ☎55-5394	17	1年生を迎える会
	19	授業参観・PTA総会
	21	振替休業日
西住小学校 ☎53-3227	26	授業参観・PTA総会
	30	1年生を迎える会
東船岡小学校 ☎55-1811	24	1年生を迎える会
	27	学習参観・PTA総会
船岡中学校 ☎55-1162	14	対面式
	19	授業参観・PTA総会
	23~25	3年生修学旅行・1年生自然体験学習
	28	振替休業日
槻木中学校 ☎56-1331	14	対面式
	15	開校記念日
	18	授業参観・PTA総会
	28	校内スポーツ大会
船迫中学校 ☎54-1225	10	対面式
	15	開校記念日
	26	PTA総会
	30	校内体育祭
小学校共通	9	入学式
中学校共通	8	入学式
小中学校共通	8	始業式

※詳しい内容については、各学校にお問い合わせください。

休日の戸籍などの受付は役場(船岡)のみになります

4月1日より、槻木事務所は、休日完全閉庁となります。死亡・出生・婚姻など休日の戸籍受付は役場(船岡)のみの対応となります。

☎ 槻木事務所 ☎56-1311

社会保険労務士による無料相談会

労働問題のトラブルについて社会保険労務士が相談に応じます。※予約制

▶日時/毎週水曜日 13:00~17:00

▶場所/仙台市青葉区本町一丁目9-5 五城ビル4階

▶相談内容/解雇、賃金、セクハラ、休日、休暇、労働時間など労働問題全般

☎ 宮城県社会保険労務士会総合労働相談室 ☎022-223-0573

募集 布ぞうりを作ってみませんか

▶日時/3月29日(土) 13:00~17:00

▶場所/槻木生涯学習センター

▶募集人数/10人(先着順)

▶参加費/3,000円※材料、編み糸、布など全てを含む2回分の費用です。2回目は参加者に連絡します。

☎ 林 ☎56-3877

募集 柴田碁友会

皆さん、脳の活性化のために囲碁を楽しみませんか。

▶日時/毎月第2日曜日 10:00~15:00

▶場所/第6区集会所 ※昼食付

▶会費/10,000円(年額)

☎ 柴田碁友会 大槻 ☎55-3033、玉槻 ☎55-3029

造林補助制度説明会

造林、下刈り、除間伐等の補助制度について説明します。

▶日時/3月25日(火)午後1時30分~

▶会場/農村環境改善センター

▶対象者/町内に森林を所有している方

☎ 地域産業振興課 ☎55-2122

追加募集 「広報しばた」有料広告

「広報しばた」は14,400部作成し、町内全世帯および町内外の関係団体に配布しています。先着順にて受け付けしています。

▶掲載料金/10,000円(1枠)

☎ まちづくり推進課 ☎55-2278

ありがとう

★槻木小学校

○駒板啓子さん(槻木新町1丁目)が、楽器購入資金として、10万円を寄付。

★健康福祉課

○東北リョーショク会さんが、社会福祉資金として、10万円を寄付。

○関 正忠さん(船岡字新生町)が、社会福祉資金として10万円を寄付。

○ひまわり歌謡民謡の会さんが、社会福祉資金として3万円を寄付。

★健康福祉課

○土手内手芸郁子の会さんが、雑巾を寄贈。

★柴田球場

○柴田ライオンズクラブさんが、AED(自動体外式除細動器)設置資金として35万円を寄付。

○柴田ライオンズクラブさんが、アウトドアクロックを寄贈。

★むつみ学園

○イオン(株)マックスバリュー柴田店さんが、クリスマスブーツを寄贈

★各生涯学習センター他

○藤坂宏子さん(上名生字迫)が、図書を寄贈。

★船岡公民館

○平井英夫さん(船岡中央3丁目)が、図書を寄贈。

リサイクル品情報コーナー

◀ もらいたい ▶

- シュレッダー ● 顕微鏡
- こたつ ● ベビーベッド
- 男女子供服(110cm~130cm)
- ベビー用ゲート
- ベビー用布団一式
- A型ベビーカー

暮らしに役立つ

リサイクル

本コーナーは、不要品の交換や譲渡を目的とするものです。物品の交換・リサイクルにお役立てください。

ほしいもの

ほしいもの

☎ 町民環境課 ☎55-2114